

PARAIŠKA TARŠOS LEIDIMUI GAUTI

305711924
(Juridinio asmens kodas)

MB „Gedo auto“
Registracijos adresas: Suvalkėlių g. 24A, Kaunas
tel.+370 604 95255, el. paštas: gedas83@hotmail.com

(Veiklos vykdytojo, teikiančio paraišką, pavadinimas, adresas, telefono, fakso Nr., elektroninio pašto adresas)

MB „Gedo auto“ - eksploatuoti netinkamų transporto priemonių tvarkymo įrenginys
Šaltinio g. 8, Padainupio k., Alšėnų sen., Kauno r.

(ūkinės veiklos objekto pavadinimas, adresas)

Įrenginio eksploatavimui reikia leidimo pagal 2014 m. kovo 6 d. aplinkos ministro įsakymu Nr. D1-259 (aktuali redakcija nuo 2020-07-17) patvirtintų Taršos leidimų išdavimo, pakeitimo ir galiojimo panaikinimo taisyklių 1 priedo kriterijus:

3. KRITERIJAI, KURIUOS ATITINKANČIŲ ĮRENGINIŲ EKSPLOATAVIMUI REIKIA SPECIALIOSIOS LEIDIMO DALIES ATLIEKŲ APDOROJIMUI (NAUDOJIMUI AR ŠALINIMUI, ĮSKAITANT LAIKYMĄ IR PARUOŠIMĄ NAUDOTI IR ŠALINTI)

3.1. apdorojamos atliekos (naudojamos ar šalinamos, įskaitant laikymą ir paruošimą naudoti ir šalinti), išskyrus atvejus, kai vadovaujantis Taršos integruotos prevencijos ir kontrolės leidimų išdavimo, pakeitimo ir panaikinimo taisyklių, patvirtintų Lietuvos Respublikos aplinkos ministro 2013 m. liepos 15 d. įsakymu Nr. D1-528 „Dėl Taršos integruotos prevencijos ir kontrolės leidimų išdavimo, pakeitimo ir galiojimo panaikinimo taisyklių patvirtinimo“, 1 priedu tokiai veiklai reikalingas Taršos integruotos prevencijos ir kontrolės leidimas;

(nurodoma, kokius kriterijus pagal Taisyklių 1 priedą atitinka įrenginys)

Kontaktinis asmuo: MB „Gedo auto“ direktorius Gediminas Vaičiukynas
tel.+370 604 95255, el. paštas: gedas83@hotmail.com

Paraiškos rengėjas: Ieva Juozulygienė,
tel. 8 650 22100, el.p. vivaterraLT@gmail.com

(kontaktinio asmens duomenys, telefono, fakso Nr., el. pašto adresas)

BENDROJI PARAIŠKOS DALIS

(informacija pagal Taisyklių 25 punktą)

25. Bendrojoje paraiškos dalyje nurodoma:

25.1. aprašomojoje dalyje – informacija apie įrenginį (jo dalį, kelis įrenginius ar jų dalis), jame vykdomą ir numatomą vykdyti veiklą:

25.1.1. trumpa aprašomoji informacija apie visus toje vietoje (ar keliose vietose, jei leidimo prašoma vienos savivaldybės teritorijoje esantiems keliems įrenginiams) to paties veiklos vykdytojo eksploatuojamus ir (ar) planuojamus eksploatuoti įrenginius, galinčius sukelti teršalų išmetimą ar išleidimą, nurodant įrenginių techninius parametrus neatsižvelgiant, ar įrenginiai atitinka Taisyklių 4.3 papunktį;

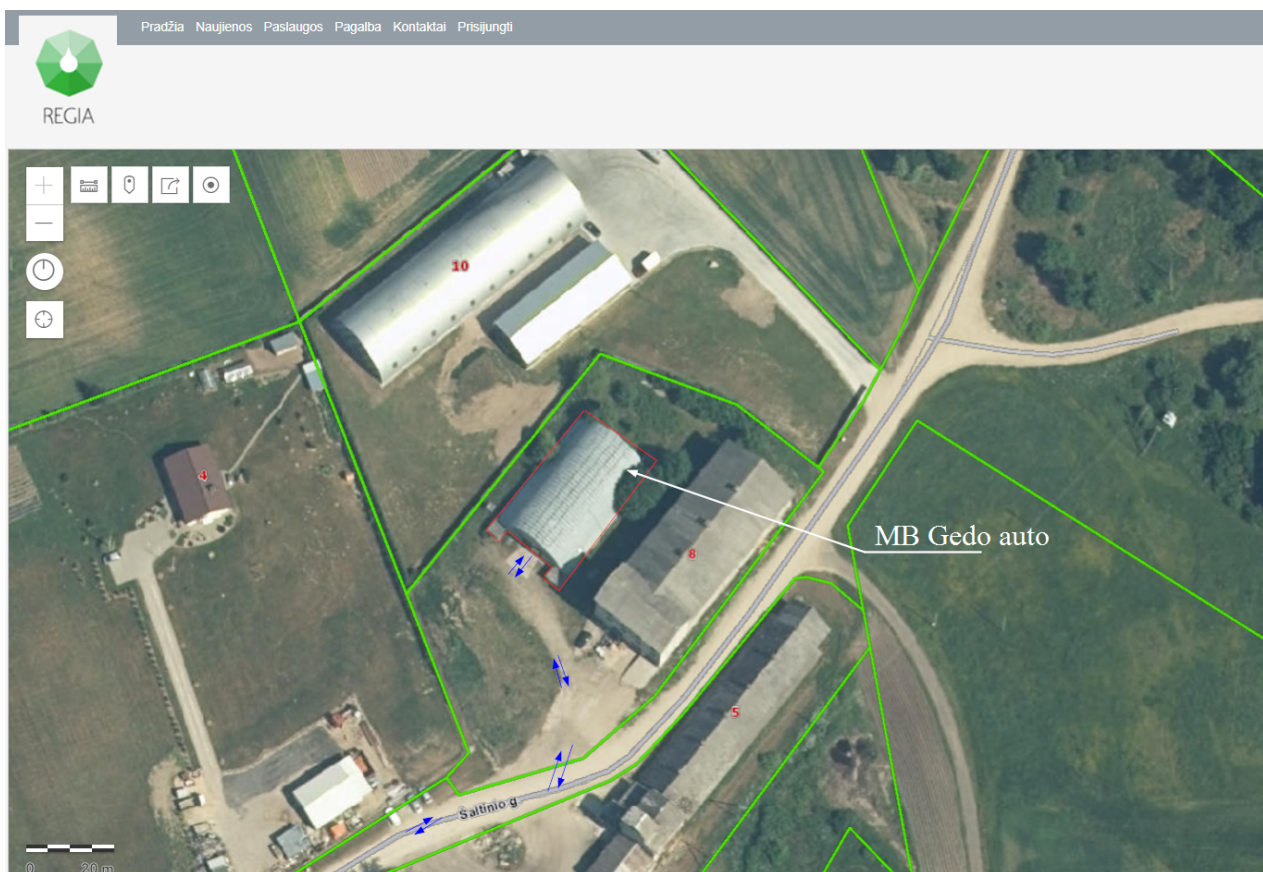
Veiklos vykdytojas: MB „Gedo auto“, įmonės kodas juridinių asmenų registre 305711924.

Registracijos adresas: Suvalkėlių g. 24A, Kaunas. Kontaktinis asmuo: MB „Gedo auto“ direktorius Gediminas Vaičiukynas, tel.+370 604 495255, el. paštas: gedas83@hotmail.com

Veiklos vykdymo vietos adresas: Šaltinio g. 8, Padainupio k., Alšėnų sen., Kauno r.

Įmonės registracijos juridinių asmenų registre pažymėjimas pridedamas paraiškos Taršos leidimui gauti **1 priede**.

Sklypo adresu Šaltinio g. 8, Padainupio k., Alšėnų sen., Kauno r. kadastrinis Nr. 5247/0010:811. Bendras sklypo plotas 0,5252 ha. Žemės sklypo naudojimo paskirtis – kita, naudojimo būdas - pramonės ir sandėliavimo objektų teritorijos.



1 pav. Sklypas Šaltinio g. 8, Padainupio k., Alšėnų sen., Kauno r. (šaltinis: <http://www.regia.lt>) ir MB „Gedo auto“ nuomojamas pastatas-angaras



2 pav. MB „Gedo auto“ nuomojamo pastato-angaro vaizdas nuo Virbališkio gatvės (Šaltinis <https://maps.google.com>)

Žemė valstybinė. Dėl 0,3677 ha sklypo dalies nuomos sudaryta valstybinė ilgalaikė žemės sklypo nuomos sutartis Nr. 7SŽN-153 su fiziniu asmeniu L.Š. Dėl likusios sklypo dalies (0,1575 ha) sudaryta valstybinė ilgalaikė žemės sklypo nuomos sutartis Nr. 7SŽN-152 su fiziniu asmeniu V.Š. Abi nuomos sutartys galioja iki 2059 m. gruodžio 3 d.

Sklype yra du pastatai: pastatas-sandėlis 6F1g, unikalus Nr. 5297-0010-9062 ir pastatas-sandėlis 5F3p, unikalus Nr.5297-0010-9051. Abu pastatai asmeninės nuosavybės teise priklauso fiziniams asmenims L.Š. ir V.Š.

MB “Gedo auto” nuomojasi 505,14 m² ploto pastatą-sandėlį 6F1g, unikalus Nr. 5297-0010-9062. Sudaryta pastato nuomos sutartis tarp MB “Gedo auto” ir pastato savininkų L.Š. ir V.Š. Pastatas yra metalinis karkasinis, angario tipo, erdvus, tvarkingas. Patekimas į pastatą yra per plačias duris iš galo pastato nuo įvažiavimo į sklypą pusės. Kiemo teritorijos atliekų tvarkymo veikai MB “Gedo auto” nenaudos.

Sklypo registracijos nekilnojamojo turto registre pažymėjimas pridedamas paraiškos Taršos leidimui gauti **2 priede**.

Pastato registracijos nekilnojamojo turto registre pažymėjimas pridedamas paraiškos Taršos leidimui gauti **3 priede**.

Pastato nuomos sutartis pridedama paraiškos Taršos leidimui gauti **4 priede**.

Į sklypą patenkama rajoniniu keliu Nr. 1933 Garliava - Pažėrai - Veiveriai, ties Padainupio kaimu pasukus šiauriau į rajoninį kelią Nr. 1932 Juragiai - Dievogala - Mitkūnai. Pavažiavus keliu Nr. 1932 apie 380 m įsukama į Šaltinio gatvę, kuria pavažiavus apie 130 m įsukama į sklypą.

Sklypas Šaltinio g. 8 ribojasi:

- iš šiaurės ir šiaurės rytų pusės su sklypu Šaltinio g. 10, kuriame yra du sandėliavimo angariai; Sklypus skiria aklina tvora iš skardos lakštų;
- iš pietryčių ir pietų pusės su Šaltinio gatve;
- iš vakarų pusės su sklypu Šaltinio g. 4, kurioje yra individualus gyvenamasis namas ir pastatytas pastatas technikai laikyti ir įregistruota įmonė UAB “Eunesa” teikianti aplinkotvarkos, apželdinimo, statybos paslaugas bei statybinės technikos ir įrankių nuomos paslaugas. Sklypus skiria želdinių gyvatvorė.

Artimiausia visuomeninė aplinka:

Asociacija „Pažerų krašto bendruomenės centras“ (Liepų g. 4, Padainupio k., Kauno r.) nuo analizuojamo objekto teritorijos sklypo ribos, nutolusi ~1,2 km pietvakarių kryptimi.

Ežerėlio kultūros centro Alšėnų laisvalaikio salė (Mokslo g. 2, Mastaičių k., Kauno r.) nuo analizuojamo objekto teritorijos sklypo ribos, nutolusi ~3,4 km rytų kryptimi.

Lietuvos policijos mokykla (Mokslo g. 2, Mastaičių k., Kauno r.) nuo analizuojamo objekto teritorijos sklypo ribos, nutolusi ~3,4 km rytų kryptimi.

Garliavos Adomo Mitkaus pagrindinės mokyklos Mastaičių skyrius (Mokslo g. 2, Mastaičių k., Kauno r.) nuo analizuojamo objekto teritorijos sklypo ribos, nutolusi ~3,4 km rytų kryptimi.

Alšėnų seniūnija (Žiedo g. 2, Mastaičių k., Kauno r.) nuo analizuojamo objekto teritorijos sklypo ribos, nutolusi ~3,6 km rytų kryptimi.

VŠĮ „Muminukų slėnis“ (Garliavos g. 57, Mastaičių k., Kauno r.) nuo analizuojamo objekto teritorijos sklypo ribos, nutolusi ~3,5 km rytų kryptimi.

Artimiausia gyvenamoji aplinka (žr. 3 pav.):

- individualus gyvenamasis namas sklype Šaltinio g. 4, Padainupio k. Šis sklypas ribojasi su sklypu Šaltinio g. 8 iš vakarų pusės; Nuo pastato-sandėlio 6F1g, unikalus Nr. 5297-0010-9062 iki individualaus gyvenamojo namo yra apie 60 m.
- individualus gyvenamasis namas Šaltinio g. 7, Padainupio g. Atstumas tarp sklypų ribų yra apie 12 m rytų kryptimi. Nuo pastato-sandėlio 6F1g, unikalus Nr. 5297-0010-9062 iki individualaus gyvenamojo namo yra apie 210 m pietryčių kryptimi.
- individualus gyvenamasis namas Virbališkių g. 202, Padainupio g. Atstumas tarp sklypų ribų yra apie 60 m šiaurės kryptimi. Nuo pastato-sandėlio 6F1g, unikalus Nr. 5297-0010-9062 iki individualaus gyvenamojo namo yra apie 170 m šiaurės kryptimi.
- individualus gyvenamasis namas Šaltinio g. 15, Padainupio g. Atstumas tarp sklypų ribų yra apie 110 m šiaurės rytų kryptimi. Nuo pastato-sandėlio 6F1g, unikalus Nr. 5297-0010-9062 iki individualaus gyvenamojo namo yra apie 185 m šiaurės rytų kryptimi.
- individualus gyvenamasis namas Virbališkių g. 163, Padainupio g. Atstumas tarp sklypų ribų yra apie 250 m vakarų kryptimi. Nuo pastato-sandėlio 6F1g, unikalus Nr. 5297-0010-9062 iki individualaus gyvenamojo namo yra apie 290 m vakarų kryptimi.

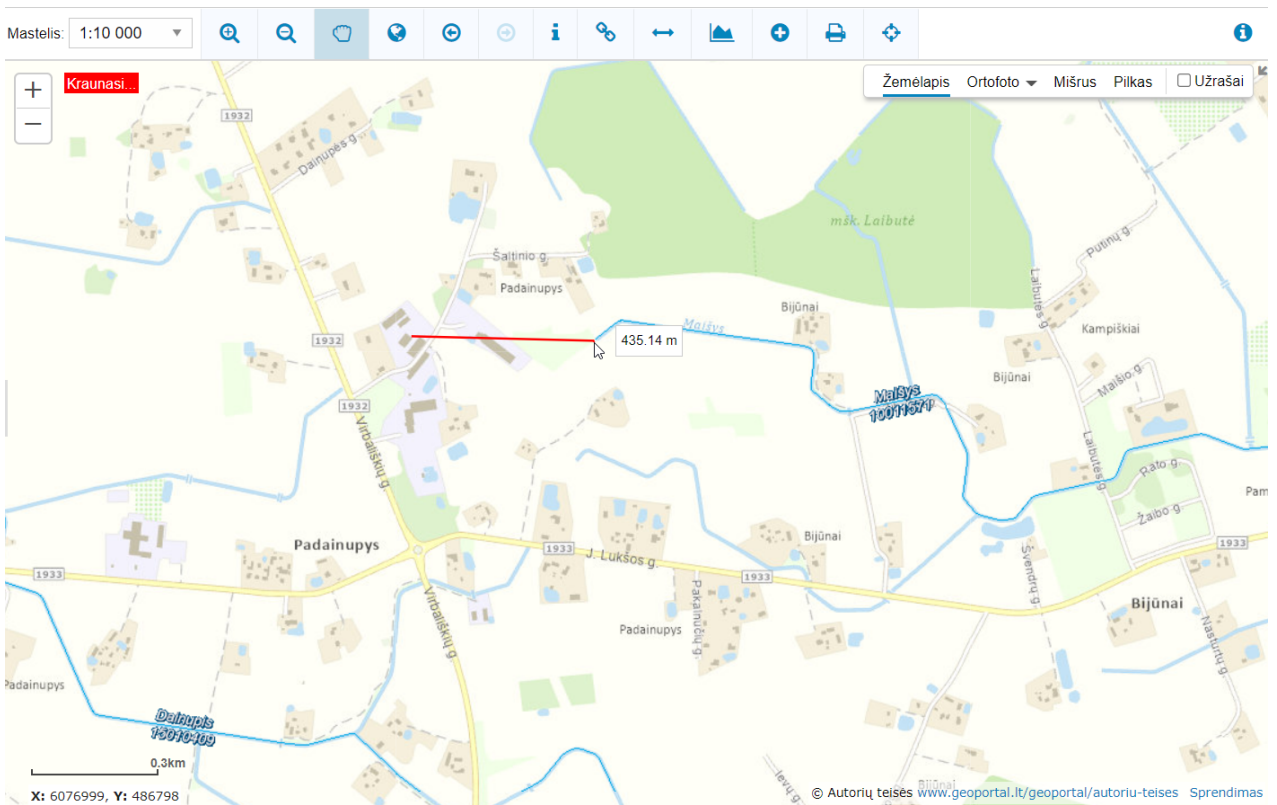


3 pav. Sklypo Šaltinio g. 8, Padainupio k., Alšėnų sen., Kauno r. padėtis artimiausios gyvenamosios aplinkos atžvilgiu (žemėlapis pagrindas.maps.lt).

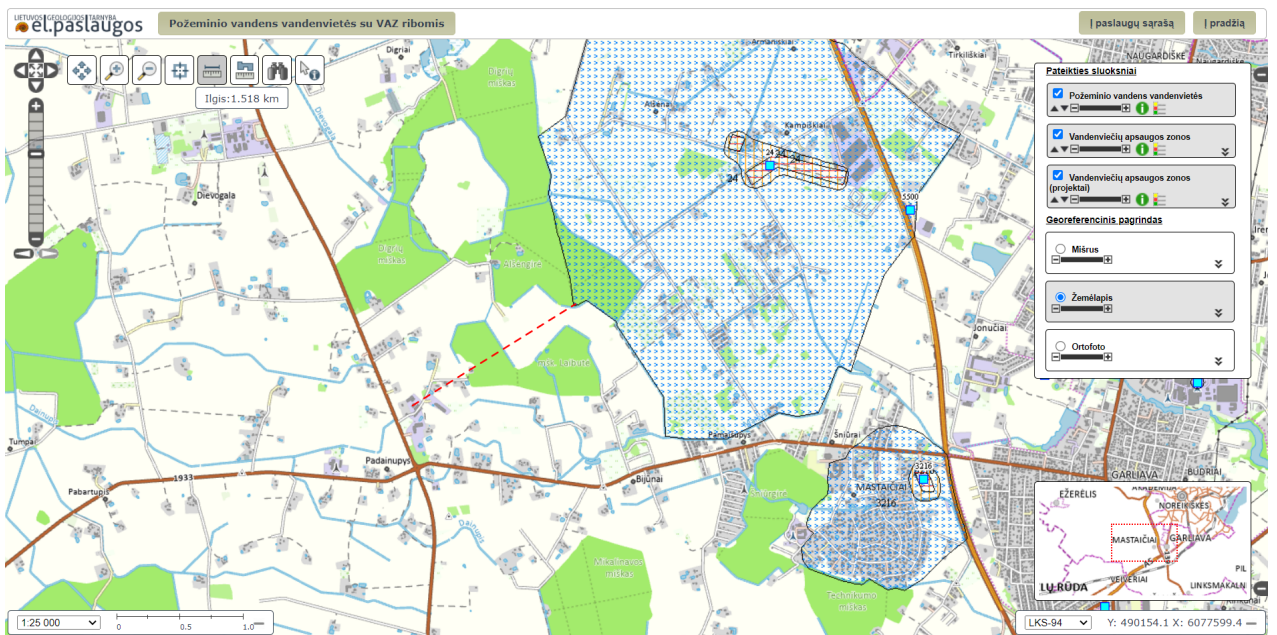
Sklypas Šaltinio g. 8 nepatenka ir nesiriboja su saugomomis teritorijomis. Artimiausia saugoma teritorija - Julijanavos teriologinis draustinis (Kauno II fortas, Julijanava, Kauno r.), nutolęs apie 6,6 km šiaurės rytų kryptimi.

Sklypas Šaltinio g. 8 nepatenka į paviršinio vandens telkinių apsaugos juostas ar zonas. Artimiausias paviršinio vandens telkinys – upė Maišys (Id. Nr. 10011571) nutolusi ~0,44 km rytų kryptimi (žr. 4 pav.).

Sklypas Šaltinio g. 8 nepatenka į požeminio vandens vandenviečių apsaugos zonas. Artimiausia vandenvietė tai Kampiškių vandenvietė (kodas žemės gelmių registre Nr. 24), Kampiškių k., Kauno r., nutolusi 3,4 km šiaurės rytų kryptimi. Nuo sklypo Šaltinio g. 8 iki šios vandenvietės 3 juostos yra apie 1,5 km šiaurės rytų kryptimi (žr. 5 pav.).



4 pav. Sklypo Šaltinio g. 8, Padainupio k., Alšėnų sen., Kauno r. padėtis vietovėje artimiausių paviršinio vandens telkinių atžvilgiu (Šaltinis: LR Upių, ežerų ir tvenkinių valstybės kadastras <https://uetk.am.lt/>)



5 pav. Sklypo Šaltinio g. 8, Padainupio k., Alšėnų sen., Kauno r. padėtis vietovėje artimiausių požeminio vandens vandenviečių atžvilgiu (Šaltinis: Lietuvos geologijos tarnyba lgt.lt/epaslaugos)

25.1.2. planuojamo eksploatuoti įrenginio ar įrenginių projektinis pajėgumas pagal Taisyklių 1 priede nurodytus kriterijus, išsamus įrenginyje ar įrenginiuose vykdomos ir planuojamos vykdyti veiklos, naudojamų technologijų aprašymas (įskaitant išmetamų ar išleidžiamų teršalų šaltinius, išmetamus ar išleidžiamus teršalus, jei jie neįrašyti specialiosiose paraiškos dalyse). Naujam įrenginiui nurodoma statybos pradžia ir planuojama veiklos pradžia, esamam įrenginiui, kurio veikimą planuojama pakeisti ar išplėsti – numatoma veiklos, pakeitus leidimą, pradžia;

Atliekų tvarkymo įrenginys atitinka 2014 m. kovo 6 d. aplinkos ministro įsakymu Nr. D1-259 (aktuali redakcija nuo 2020-07-17) patvirtintų Taršos leidimų išdavimo, pakeitimo ir galiojimo panaikinimo taisyklių 1 priedo 3.1. punkto kriterijų:

„3.1. apdorojamos atliekos (naudojamos ar šalinamos, įskaitant laikymą ir paruošimą naudoti ir šalinti), išskyrus atvejus, kai vadovaujantis Taršos integruotos prevencijos ir kontrolės leidimų išdavimo, pakeitimo ir panaikinimo taisyklių, patvirtintų Lietuvos Respublikos aplinkos ministro 2013 m. liepos 15 d. įsakymu Nr. D1-528 „Dėl Taršos integruotos prevencijos ir kontrolės leidimų išdavimo, pakeitimo ir galiojimo panaikinimo taisyklių patvirtinimo“, 1 priedu tokiai veiklai reikalingas Taršos integruotos prevencijos ir kontrolės leidimas;“.

Numatoma veiklos pradžia - gavus Taršos leidimą. Statinių statyba nenumatoma, nes veikla planuojama esamame pastate-sandėlyje 6F1g, unikalus Nr. 5297-0010-9062.

ENTP (16 01 04*; 16 01 06) tvarkymas apima šiuos atliekų tvarkymo būdus:

Atliekų tvarkymo veiklos kodas ir apibrėžimas iš Atlieku tvarkymo taisykliu	Numatomos veiklos apibudinimas
S1 – surinkimas; Atlieku paėmimas iš atlieku turėtoju, įskaitant rūšiuojamąjį atlieku surinkimą ir (ar) parengiamąjį laikymą iki atlieku surinkimo įrenginiuose, kuriuose atliekos iškraunamos, kad jas galima būtų paruošti pervežti į atlieku naudojimo ar šalinimo įrenginius.	ENTP surinkimas (priėmimas) iš fizinių / juridinių asmenų.
S2 – vežimas;	ENTP atsigabenimas į įmonę;
S5 - atlieku paruošimas naudoti ir šalinti;	ENTP ardymas (demonravimas)
R12 - atlieku būsenos ar sudėties pakeitimas, prieš vykdant su jomis bet kurią iš R1 – R11 veiklu;	ENTP ardymas (demonravimas)
R13 – R1-R12 nurodytais būdais naudoti skirtu atlieku laikymas (išskyrus laikinąjį laikymą susidarymo vietoje iki jų surinkimo);	Surinktu ENTP laikymas iki jos bus nukenksmintos ir išardytos. ENTP ardymo metu susidariusiu pavojingu ir nepavojingu atlieku rūšiavimas, laikymas iki perdavimo tolesniam jų naudojimui ir/ar perdirbimui atliekas tvarkančioms įmonėms, registruotoms ATVR.
D15- D1– D14 veiklomis šalinti skirtu atlieku laikymas (išskyrus laikinąjį laikymą susidarymo vietoje iki jų surinkimo);	ENTP laikymas iki jos bus nukenksmintos ir išardytos. ENTP ardymo metu susidariusiu pavojingu ir nepavojingu atlieku rūšiavimas, laikymas iki perdavimo tolesniam jų šalinimui atliekas tvarkančioms įmonėms, registruotoms valstybiniame atliekas tvarkančių įmonių registre.
S3 – įvežimas, importas;	ENTP įvežimas / importas;
S4 – išvežimas, eksportas;	ENTP išvežimas / eksportas;
S6 – prekyba;	Prekyba ENTP;
S7 – tarpininkavimas;	Prekybos ENTP tarpininkavimo paslaugos;

Įmonės veiklos apimtys (projektinis pajėgumas) - planuojama surinkti ir išardyti iki 72 t / metus eksploatuoti netinkamų transporto priemoniu, kuriu kodas 16 01 04* ir iki 35 t / metus eksploatuoti netinkamų transporto priemoniu, kuriu kodas 16 01 06. Vidutiniškai per darbo dieną planuojama išardyti: 0,3 t ENTP 16 01 04* (72 t / 252 d.d.), kas vidutiniškai sudarys apie 1 vnt. ENTP per vieną 5 darbo dienu savaitę ir 0,14 t ENTP 16 01 06 (35 t / 252 d.d.), kas sudarys apie 1 vnt. ENTP per dvi 5 darbo dienu

savaites. Įmonė dirbs viena pamaina, iki 8 val./darbo dieną, pirmadieniais – penktadieniais nuo 8 iki 17 val., 252 dienas metuose. Viso numatoma įdarbinti iki 3 darbuotojų.

ENTP ardymo etapai:

Eksplloatuoti netinkamų transporto priemonių surinkimas, įvežimas, importas

ENTP surenkamos, superkamos iš Lietuvoje veikiančių juridinių bei fizinių asmenų. Taip pat planuojama ardymui tinkamų eksploatuoti netinkamų transporto priemonių įvežti iš Europos sąjungos (ES) valstybių, importuoti ne iš ES šalių.

Eksplloatuoti netinkamų transporto priemonių priėmimas, svorio nustatymas ir registracija

ENTP priėmimo metu atliekama ENTP kontrolė: sutikrinamas automobilio valstybinis Nr., kėbulo Nr., kategorija, klasė, transporto priemonės registraciją patvirtinantis dokumentas. Patikrinama ar eksploatuoti netinkamoje transporto priemonėje nėra pašalinių kenksmingų, degių, sprogių medžiagų ar daiktų. VĮ „Regitra“ interneto tinklalapyje <http://www.regitra.lt> patikrinama ar ardymui priimta ENTP nėra suvaržyta turtinių teisių apribojimų (arešto, įkeitimo ar kt.). Radus apribojimus, transporto priemonė gražinama savininkui. Jei šių apribojimų nėra, jos savininkui išrašomas ENTP sunaikinimo pažymėjimas.

Užpildomas ENTP krovinio važtaraštis arba priėmimo – perdavimo aktas. ENTP svoris fiksuojamas iš transporto priemonės techninio paso ar autokatalogo. Duomenys apie atliekas (atliekos kodas, atliekos svoris) registruojami gaminių, pakuočių ir atliekų apskaitos informacinėje sistemoje (IS GPAIS) (<https://www.gpais.eu/>).

Priimta ENTP nukreipiama į zoną Nr. 1 - ENTP priėmimo, esančią uždaroje patalpose. Zonoje Nr. 1 ENTP yra laikoma iki jos nukenksminimo. Laikymo periodas trunka ne ilgiau kaip 3 mėn. nuo ENTP priėmimo datos.

Eksplloatuoti netinkamų transporto priemonių nukenksminimas

Priimtą ENTP prieš pilnai ją išardant pradžia privaloma nukenksminti t.y. pašalinti takias ir lakias atliekas, kurioms išsiliejus per prarūdijusias ar pažeistas ENTP konstrukcines dalis gali kilti pavojus užteršti aplinką. ENTP nukenksminimo procedūra įmonėje atliekama iš karto po transporto priemonės priėmimo. ENTP nukenksminimas atliekamas uždaroje patalpose, tam skirtoje zonoje Nr. 2 – ENTP demontavimo.

Nukenksminimo metu susidariusios skystos pavojingos atliekos nemaišomos tarpusavyje, t.y. alyvų atliekos nemaišomos su aušinimo skysčiais ir kitais skysčiais ir laikomos atskirose sandariose talpose pavojingų atliekų laikymo zonoje (zona Nr. 3). Visos talpos paženklinamos etikete, kurioje nurodomas atliekos kodas, atliekos pavadinimas ir pavojingumas.

Eksplloatuoti netinkamų transporto priemonių ardymas (demontavimas)

Eksplloatuoti netinkamų transporto priemonių ardymas atliekamas zonoje Nr. 2 – ENTP demontavimo, esančioje uždaroje patalpose. Vadovaujantis LR aplinkos ministro 2003 m. gruodžio 12 d. įsakymo Nr. 710 „Dėl Eksplloatuoti netinkamų transporto priemonių tvarkymo taisyklių patvirtinimo“ reikalavimais ardymo patalpų grindys yra padengtos betono danga, atsparia pavojingų skysčių (benzinas, dyzelinas, tepalai) ardančiam poveikiui. Nukenksminant ir išardant eksploatuoti netinkamas transporto priemones skysčiams surinkti yra naudojami padėklai. Automobiliai ardomi taip, kad susidarytų kuo mažiau atliekų ir būtų galimas tolesnis dalių ir mazgų panaudojimas, kaip nurodyta Eksplloatuoti netinkamų transporto priemonių tvarkymo taisyklėse. Pagrindinis išmontavimo tikslas – atskirti tinkamas naudoti automobilio sudedamąsias dalis, mazgus, nepavojingas ir pavojingas atliekas. Bendrovėje yra nuolat palaikomos absorbentų (spec. absorbentų, pjuvenų, smėlio) atsargos išsiliejusiems pavojingiems skysčiams surinkti. Pastate draudžiama rūkyti, naudoti atvirą ugnį. ENTP ardymui naudojami: autogenas, autokaras, mechaniniai įrankiai.

Pakartotiniam naudojimui tinkamų detalių ir mazgų laikymas

ENTP ardymas yra atliekamas taip, kad būtų užtikrintas kuo didesnis ENTP dalių ir mazgų atskyrimas. Tinkami pakartotiniam naudojimui pagal jų paskirtį mazgai ir dalys sandėliuojami zonoje Nr. 9 - prekių laikymo ir zonoje Nr. 3 - nukenksmintų ENTP ir stambiagabaričių mazgų laikymo.

ENTP ardymas yra atliekamas taip, kad būtų užtikrintas kuo didesnis ENTP dalių ir mazgų atskyrimas.

Eksplloatuoti netinkamų transporto priemonių ardymo metu susidariusių atliekų laikymas

Pakartotinam naudojimui netinkamos automobilio dalys yra nurašomos kaip atliekos. Visos susidariusios atliekos yra išrūšiuojamos pagal jų sudėtinę medžiagą, pvz. metalas atskiriamas nuo plastiko ir pan. Atliekų kiekiai ir kodai fiksuojami IS GPAIS.

Visos susidaranti pavojingos atliekos laikomos zonoje Nr. 5 - pavojingų atliekų laikymo, esančioje uždaroje patalpose. ENTP nukenksminimo metu susidariusios skystos pavojingos atliekos nemaišomos tarpusavyje, t.y. alyvų atliekos nemaišomos su aušinimo skysčiais ir kitais skysčiais ir laikomos atskirose sandariose talpose. Visos talpos paženklinamos etikete, kurioje nurodomas atliekos kodas, atliekos pavadinimas ir pavojingumas. Atliekant ENTP ardymą susidarę naftos produktais užterštos pašluostės, darbo drabužiai (15 02 02*) ir panaudoti absorbentai (15 02 02*), sudedami į jiems skirtus konteinerius ir taip pat laikomi zonoje Nr. 5 - pavojingų atliekų laikymo.

Visos susidaranti nepavojingos atliekos laikomos joms skirtose zonose. Juodasis metalas laikomas zonoje Nr. 6, spalvotasis metalas laikomas zonoje Nr. 10, stiklas laikomas zonoje Nr. 11, plastikai laikomi zonoje Nr. 8. Sėdynės, porolonas, apmušalai, kilimėliai ir laidai laikomi zonoje Nr. 13. Atliekos zonose Nr. 6, 8, 10, 11 ir 13 laikomos sukrautus į atskirus konteinerius. Netinkamos naudoti padangos laikomos zonoje Nr. 7, esančioje uždaroje patalpose, sukrautos į rietuvę, kurios išmatavimai yra 1 m x 0,5 m, sukrautos į 1 m aukštį.

Sukauptas atitinkamam pavojingų ir nepavojingų atliekų kiekiui, bet neviršijant didžiausio leistino sukaupti atliekų kiekio, visos atliekos pridodamos atliekų tvarkytojams, registruotiems valstybiniame atliekas tvarkančių įmonių registre. Nepavojingos atliekos laikomos ne ilgiau kaip metus nuo jų susidarymo, pavojingos - ne ilgiau kaip 6 mėnesius nuo jų susidarymo.

Detalūs atliekų tvarkymo proceso etapai ir procedūros, atliekų tvarkymo zonų schema pateikiami paraiškos Taršos leidimui gauti **5 priede** - atliekų naudojimo ar šalinimo techniniame reglamente.

Elektros energija naudojama patalpų apšvietimui. Pastatas nešildomas, įmonės darbuotojų poilsio ir darbo zonos šildomos elektriniais šildytuvais. Geriamasis vanduo (darbuotojų atsigėrimui) bus pristatomas talpyklose. Sudaryta sutartis su įmone dėl geriamojo vandens tiekimo talpyklose. Sutartis pridedama Paraiškos **8 priede**. Vanduo technologiniame atliekų apdorojimo procese nenaudojamas, todėl gamybinių nuotekų nesusidarys. Centralizuotų ar vietinių buitinių nuotekų tinklų įmonėje nėra, todėl naudojamosi atvežamu pastatomu biotualetu. Sudaryta sutartis su įmone dėl biotualetu aptarnavimo. Sutartis pridedama Paraiškos **9 priede**. Veiklos vykdymo vietoje nuolat dirbs iki 3 darbuotojų.

25.1.3. jei paraiška gauti ar pakeisti leidimą teikiama kurą deginančių įrenginių eksploatavimui – pateikiami dokumentai, įrodantys jų vardinę (nominalią) šiluminę galią, tipą (dyzelinis variklis, dujų turbina, dvejopo kuro variklis, kitas variklis ar kitas kurą deginantis įrenginys), vidutinę naudojamą apkrovą, informacija apie metinį veikimo valandų skaičių (kai pagal Taisyklių 36.5 papunktį teikiama deklaracija apie veikimo valandų skaičių); teikiant informaciją apie esamus vidutinius kurą deginančius įrenginius, jei tiksli jų veikimo (eksploatacijos) pradžios data nežinoma, – pateikiami dokumentai, įrodantys, kad įrenginys pradėjo veikti (pradėtas eksploatuoti) iki 2018 m. gruodžio 20 d.;

Stacionarių kurą deginančių įrenginių įmonėje nėra. Pastatas nešildomas, įmonės darbuotojų poilsio ir darbo zonos šildomos elektriniais šildytuvais.

25.1.4. ar įrenginys atitinka bent vieną Taisyklių 1 priedo 1 priedėlyje nurodytą kriterijų; jei taip, – nurodomas konkretus kriterijus (kriterijai);

Skyrius nepildomas, nes įrenginys neatitinka 2014 m. kovo 6 d. aplinkos ministro įsakymu Nr. D1-259 (aktuali redakcija nuo 2020-07-17) patvirtintų Taršos leidimų išdavimo, pakeitimo ir galiojimo panaikinimo taisyklių 1 priedo 1 priedėlio kriterijų.

25.1.5. įrenginio eksploatavimo vietos sąlygos (aplinkos elementų, į kuriuos bus išmetami ar išleidžiami teršalai foninis užterštumo lygis pagal atskirus iš įrenginio veiklos vykdymo metu išmetamus ar išleidžiamus teršalus, geografinės sąlygos (kalnas, slėnis ir pan., atvira neapgyvendinta vietovė ir kt.). Foninis aplinkos oro užterštumo lygis yra pagal foninio aplinkos oro užterštumo ir meteorologinių duomenų naudojimo tvarką įvertintas aplinkos oro užterštumo lygis;

Stacionarių organizuotų ir stacionarių neorganizuotų oro taršos šaltinių įrengti nenumatoma, todėl teršalų išmetimo į atmosferą nesusidarys.

25.1.6. priemonės ir veiksmai teršalų išmetimo ar išleidimo iš įrenginio prevencijai arba, jeigu to padaryti neįmanoma, – iš įrenginio išmetamo ar išleidžiamo teršalų kiekio mažinimui; kai įrenginyje vykdomos veiklos ir su tuo susijusios aplinkos taršos intensyvumas pagal technologiją per metus (ar per parą) reikšmingai skiriasi arba tam tikru konkrečiu periodu veikla nevykdoma, pateikiama informacija apie skirtingo intensyvumo veiklos vykdymo laikotarpius;

Įmonėje atliekų tvarkymo veikla organizuojama vadovaujantis įmonės direktoriaus patvirtintu „Atliekų naudojimo ar šalinimo techniniu reglamentu“, Atliekų tvarkymo įstatymu, Atliekų tvarkymo taisyklėmis, Eksploatuoti netinkamų transporto priemonių tvarkymo taisyklėmis ir kitų teisės aktų reikalavimais.

Pagrindinis dėmesys aplinkosauginiu požiūriu įmonėje skiriamas tam, kad pavojingos atliekos iš ENTP neužterštų grunto, o per jį požeminio vandens bei paviršinių vandenų. Visos įmonėje vykdomos atliekų tvarkymo operacijos bus atliekamos uždaroje patalpose. Pastato grindys padengtos nelaidžia danga, atsparia benzino ir kitų skysčių ardančiajam poveikiui, todėl dirvožemio ir vandens cheminė tarša minimalizuota.

Eksploatuoti netinkamų transporto priemonių demontavimo zonoje (zona Nr. 2) yra atliekamas ENTP nukenksminimas, kurio metu iš ENTP pašalinami visi pavojingi skysčiai: degalai, variklio, pavarų dėžės alyvos, stabdžių skysčiai, aušinimo skysčiai bei kiti skysčiai, esantys automobilio įrangoje, išimami akumulatoriai ir kitos pavojingos atliekos, kiek tai įmanoma identifikuoti. Ši vieta aprūpinta sandariai uždaromomis identifikuotomis talpomis (~20 l talpos), skirtomis pavojingų skysčių iš ENTP surinkimui. Pavojingos atliekos perkeliamos į pavojingų atliekų laikymo zoną (zona Nr. 5).

Įmonėje yra nuolat palaikomos sorbentų, skirtų galimiems pavojingų skysčių nutekėjimams surinkti ir neutralizuoti bei jų plitimui į aplinką sustabdyti, atsargos.

Visas veiklą vykdančias personalas yra periodiškai instruktuojamas kaip tinkamai tvarkyti susidariusias atliekas, kaip likviduoti galimų avarijų padarinius. ENTP nekraunamos keliais aukštais, o laikomos sukrautos vienu aukštu. Konteineriai su kitomis atliekomis irgi nekraunami keliais aukštais. Toks atliekų laikymo būdas nesukelia griūčių pavojaus nėra. Sunkios atliekos kraunamos šakinio krautuvo pagalba.

25.1.7. įrenginyje numatytos ar naudojamos atliekų susidarymo prevencijos priemonės (taikoma ne atliekas tvarkančioms įmonėms);

Skyrius nepildomas, nes įmonės veikla yra atliekų tvarkymas.

25.1.8. planuojami naudoti vandens šaltiniai, vandens poreikis, nuotekų tvarkymo būdai. Ši informacija neteikiama, jei ji įrašyta specialiosiose paraiškos dalyse „Nuotekų tvarkymas ir išleidimas“ ir (ar) „Vandens išgavimas iš paviršinių vandens telkinių“;

Geriamasis vanduo (darbuotojų atsigėrimui) į įmonę bus pristatomas talpyklose. Sudaryta sutartis su įmone dėl geriamojo vandens tiekimo talpyklose. Sutartis pridedama Paraiškos **8 priede**. Vanduo technologiniame atliekų apdorojimo procese nenaudojamas, todėl gamybinių nuotekų nesusidarys. Centralizuotų ar vietinių buitinių nuotekų tinklų įmonėje nėra, todėl naudojamosi atvežamu pastatomu biotualetu. Sudaryta sutartis su įmone dėl biotualetu aptarnavimo. Sutartis pridedama Paraiškos **9 priede**. Veiklos vykdymo vietoje nuolat dirbs iki 3 darbuotojų.

Visos įmonėje vykdomos atliekų tvarkymo operacijos bus atliekamos erdviuose uždaroje patalpose. Atvira kiemo teritorija atliekų tvarkymo veiklai nenaudojama, todėl galima taršių paviršinių (lietaus) nuotekų nesusidarys.

25.1.9. informacija apie įrenginio neįprastas (neatitiktines) veiklos sąlygas ir numatytas priemones taršai sumažinti, kad nebūtų viršijamos aplinkos kokybės normos; informacija apie tokių sąlygų galimą trukmę, pagrindžiant, kad nurodyta trukmė yra įmanomai trumpiausia, (išskyrus atvejus, kai ši informacija pateikiama specialiosiose paraiškos dalyse);

Nėra numatomos neįprastos (neatitiktinės) veiklos sąlygos.

25.1.10. statybą leidžiančio dokumento numeris ir data, kai jį privaloma turėti teisės aktų nustatyta tvarka, ir nuoroda į jį, jei dokumentas viešai paskelbtas; jei atliktos atrankos ar poveikio aplinkai vertinimo procedūros, – nuoroda į PAV sprendimą arba į atrankos išvadą, nurodant PAV sprendimo ar atrankos išvados datą ir numerį;

Pagal vykdomos veiklos apimtis įmonės veikla nepatenka į Planuojamos ūkinės veiklos poveikio aplinkai vertinimo įstatymo 1996-08-15 Nr. I-1495 (aktuali redakcija nuo 2017-11-01) taikymo sritį, konkrečiai į įstatymo 2 priedo rūšių sąrašą. Detaliau žr. lentelę žemiau.

Veiklą numatoma vykdyti esamame pastate. Naujų statinių statyba neplanuojama, todėl Statybos leidimas neišimamas.

Eil. Nr.	Planuojamos ūkinės veiklos poveikio aplinkai vertinimo įstatymo 1996-08-15 Nr. I-1495 (aktuali redakcija nuo 2017-11-01) 2 priedo Planuojamos ūkinės veiklos, kuriai turi būti atliekama atranka dėl PAV, rūšių sąrašas:		Numatomos įmonės veiklos apimtys	Atrankos dėl PAV reikalingumas
	Punkto Nr.	rūšių sąrašas		
1.	11.5	Nepavojingųjų atliekų laikymas, įskaitant jų paruošimą naudoti, išskyrus paruošimą naudoti pakartotinai, arba šalinti, kai vienu metu laikoma 100 ar daugiau tonų atliekų;	Įmonėje didžiausias vienu metu laikomų nepavojingų atliekų kiekis 37,01 tonos.	Nereikalinga
2.	11.13	Metalo laužo, įskaitant nebetinkamas naudoti (eksploatuoti) transporto priemonės, saugyklų įrengimas (kai bendras saugojimo plotas 0,5 ha ar didesnis arba bendras saugojimo pajėgumas 500 tonų ar daugiau)	Įrenginio plotas 0,0505 ha (505,14 m ²)	Nereikalinga
3.	11.7	Pavojingų atliekų šalinimas ar naudojimas, išskyrus:	Įmonėje didžiausias vienu metu laikomų pavojingų atliekų kiekis 8,67 tonos.	Nereikalinga
3.1	11.7.2	pavojingų atliekų laikymą, išskyrus jų paruošimą naudoti pakartotinai arba šalinti, kai vienu metu laikoma ne daugiau kaip 10 tonų atliekų.		

25.1.11. jei buvo atliktos atrankos ar poveikio aplinkai vertinimo procedūros – išsami informacija kaip įgyvendintos ar bus iki veiklos vykdymo pradžios įgyvendintos PAV sprendime nustatytos sąlygos ir PAV sprendime ir (ar) atrankos išvadoje nurodytos priemonės reikšmingam neigiamam poveikiui aplinkai sumažinti ir (ar) jį kompensuoti, kurios turi būti įgyvendintos iki veiklos vykdymo pradžios ar veiklos vykdymo (įrenginio eksploatavimo) metu;

Skyrius nepildomas, nes pagal planuojamos veiklos apimtis įmonės veikla nepatenka į Planuojamos ūkinės veiklos poveikio aplinkai vertinimo įstatymo 1996-08-15 Nr. I-1495 (aktuali redakcija nuo 2021-01-01) taikymo sritį.

25.1.12. jei vadovaujantis Lietuvos Respublikos visuomenės sveikatos priežiūros įstatymu atliktas poveikio visuomenės sveikatai vertinimas, pateikiama nuoroda į poveikio visuomenės sveikatai vertinimo dokumentus. Ši informacija teikiama, jei įrenginys atitinka bent vieną Taisyklių 1 priedo 1 priedėlyje nurodytą kriterijų;

Skyrius nepildomas, nes įrenginys neatitinka 2014 m. kovo 6 d. aplinkos ministro įsakymu Nr. D1-259 (aktuali redakcija nuo 2020-07-17) patvirtintų Taršos leidimų išdavimo, pakeitimo ir galiojimo panaikinimo taisyklių 1 priedo 1 priedėlio kriterijų.

25.2. bendrosios dalies lentelėse – planuojamų naudoti žaliavų ir pagalbinių medžiagų, įskaitant chemines medžiagas ir cheminius mišinius, kurą, sąrašai, jų kiekis, rizikos / pavojaus ir saugumo / atsargumo frazės, saugos duomenų lapai; kurą deginančių įrenginių atveju – kuro rūšis (rūšys) pagal Vidutinių kurą deginančių įrenginių normose nurodytas kuro rūšis.

ŽALIAVŲ, KURO IR CHEMINIŲ MEDŽIAGŲ NAUDOJIMAS GAMYBOJE

1 lentelė. Įrenginyje naudojamos žaliavos, kuras ir papildomos medžiagos.

Eil. Nr.	Žaliavos, kuro rūšies arba medžiagos pavadinimas	Planuojamas naudoti kiekis, matavimo vnt. (t, m ³ ar kt. per metus)	Kiekis, vienu metu saugomas vietoje (t, m ³ ar kt. per metus), saugojimo būdas (atvira aikštelė ar talpyklos, uždarytos talpyklos ar uždengta aikštelė ir pan.)
1	2	3	4
1.	Sorbentai (spec. sorbentas, pjuvenos)	Pagal poreikį	viso 20 kg (spec. sorbentas maišuose), pjuvenos (atskiramame konteineryje)

2 lentelė. Įrenginyje naudojamos pavojingos medžiagos ir mišiniai.

Lentelė nepildoma, nes pavojingos medžiagos ir mišiniai atliekų tvarkymo procese nebus naudojami.

**PARAIŠKOS PRIEDAI, KITA PAGAL TAISYKLES REIKALAUJAMA INFORMACIJA IR
DUOMENYS**

1 PRIEDAS. Įmonės registracijos juridinių asmenų registre pažymėjimas.....	3 lapai
2 PRIEDAS. Nekilnojamojo turto registro duomenų bazės išrašas apie įregistruotą žemės sklypą (kadastrinis Nr. 5247/0010:811).....	2 lapai
3 PRIEDAS. Nekilnojamojo turto registro duomenų bazės išrašas apie įregistruotą statinį (unikalus Nr. 5297-0010-9062).....	6 lapai
4 PRIEDAS. Pastato nuomos sutartis sutartis 2021 03 18.....	4 lapai
5 PRIEDAS. Atliekų naudojimo ar šalinimo techninis reglamentas.....	22 lapai
6 PRIEDAS. Atliekų naudojimo ar šalinimo veiklos nutraukimo planas.....	6 lapai
6 PRIEDO 1 Priedėlis. Sąmata.....	7 lapai
6 PRIEDO 2 Priedėlis. Sutartys, komerciniai pasiūlymai dėl atliekų utilizavimo.....	14 lapų
7 PRIEDAS. Atliekų tvarkymo zonų talpumo skaičiavimai.....	6 lapai
8 PRIEDAS. Prekių pirkimo - pardavimo sutartis 2021 03 31 Nr. VK21/058 su UAB “Gelsva”.....	6 lapai
9 PRIEDAS. Nuotekų tvarkymo paslaugų teikimo sutartis 2021 03 30 Nr. TOI/2021/NUOTEK/0038 su UAB “TOI-TOI LIETUVA”.....	1 lapas
10 PRIEDAS. Prašymas dėl vietinės rinkliavos už komunalines atliekas sąskaitų siuntimo adresu.....	2 lapai
11 PRIEDAS. Mokėjimo pavedimas už Taršos leidimo gavimą.....	1 lapas

SPECIALIOJI PARAIŠKOS DALIS
ATLIEKŲ APDOROJIMAS (NAUDOJIMAS AR ŠALINIMAS, ĮSKAITANT PARUOŠIMĄ NAUDOTI AR ŠALINTI) IR LAIKYMAS
NEPAVOJINGOSIOS ATLIEKOS

1 lentelė. Didžiausias numatomas laikyti nepavojingųjų atliekų kiekis.

Įrenginio pavadinimas MB "Gedo auto" - eksploatuoti netinkamų transporto priemonių tvarkymo įrenginys, Šaltinio g. 8, Padainupio k., Alšėnų sen., Kauno r.

Atliekos			Atliekų laikymas		Planuojamas tolimesnis atliekų apdorojimas
Kodas	Pavadinimas	Patikslintas pavadinimas	Atliekų tvarkymo veiklos kodas (R13 ir (ar) D15)	Didžiausias vienu metu numatomas laikyti bendras atliekų, įskaitant apdorojimo metu susidarantių atliekų, kiekis, t	
1	2	3	4	5	6
16 01 06	eksploatuoti netinkamos transporto priemonės, kuriose nebėra nei skysčių, nei kitų pavojingųjų sudedamųjų dalių	eksploatuoti netinkamos transporto priemonės, kuriose nebėra nei skysčių, nei kitų pavojingųjų sudedamųjų dalių	R13 D15	37,01	S5 – „atliekų paruošimas naudoti ir šalinti“; R12 – „atliekų būsenos ar sudėties pakeitimas, prieš vykdant su jomis bet kurią iš R1 – R11 veiklų“; R4 – metalų ir metalų junginių perdirbimas ir (arba) atnaujinimas;
16 01 03	Naudoti nebetinkamos padangos	Naudoti nebetinkamos padangos	R13		R3 - organinių medžiagų, nenaudojamų kaip tirpikliai, perdirbimas ir (arba) atnaujinimas (įskaitant kompostavimą ir kitus biologinio pakeitimo procesus); R12 – atliekų būsenos ar sudėties pakeitimas, prieš vykdant su jomis bet kurią iš R1 – R11 veiklų;
16 01 17	Juodieji metalai	Juodieji metalai iš ENTP	R13		R4 - Metalų ir metalų junginių perdirbimas ir (arba) atnaujinimas; R12 - atliekų būsenos ar

					sudėties pakeitimas, prieš vykdant su jomis bet kurią iš R1 – R11 veiklų;
16 01 18	Spalvotieji metalai	Spalvotieji metalai iš ENTP	R13		R4- Metalų ir metalų junginių perdirbimas ir (arba) atnaujinimas; R12- atliekų būsenos ar sudėties pakeitimas, prieš vykdant su jomis bet kurią iš R1 – R11 veiklų;
16 01 19	plastikas	Plastikas (plastikinės detalės, salono apdailos detalės, bamperiai, posparniai) iš ENTP	R13 D15		R3- organinių medžiagų, nenaudojamų kaip tirpikliai, perdirbimas ir (arba) atnaujinimas (įskaitant kompostavimą ir kitus biologinio pakeitimo procesus); R12- atliekų būsenos ar sudėties pakeitimas, prieš vykdant su jomis bet kurią iš R1 – R11 veiklų; R1 - iš esmės naudojimas kurui arba kitais būdais energijai gauti; D10 - deginimas sausumoje.
16 01 20	Stiklas	stiklas iš ENTP	R13		R5- kitų neorganinių medžiagų perdirbimas ir (arba) atnaujinimas; R12- atliekų būsenos ar sudėties pakeitimas, prieš vykdant su jomis bet kurią iš R1 – R11 veiklų;
16 01 22	Kitaip neapibrėžtos sudedamosios dalys	kilimėliai, sėdynės, apmušalai iš ENTP	R13		R1- iš esmės naudojimas kurui arba kitais būdais energijai gauti; R12- atliekų būsenos ar sudėties pakeitimas, prieš vykdant su jomis bet kurią iš R1 – R11 veiklų;
16 08 01	Panaudoti katalizatoriai, kuriuose yra aukso, sidabro, renio, rodžio, paladžio, iridžio arba platinos (išskyrus nurodytas 16 08 07 pozicijoje)	Panaudoti katalizatoriai, kuriuose yra aukso, sidabro, renio, rodžio, paladžio, iridžio arba platinos (išskyrus nurodytas 16 08 07 pozicijoje) iš ENTP	R13		R4- metalų ir metalų junginių perdirbimas ir (arba) atnaujinimas; R12- atliekų būsenos ar sudėties pakeitimas, prieš vykdant su jomis bet kurią iš R1 – R11 veiklų;
16 01 22	Kitaip neapibrėžtos sudedamosios dalys	laidai iš ENTP	R13		R3 - organinių medžiagų, nenaudojamų kaip tirpikliai, perdirbimas ir (arba) atnaujinimas (įskaitant kompostavimą ir kitus biologinio pakeitimo procesus); R4- Metalų ir metalų junginių perdirbimas ir (arba) atnaujinimas; R5- kitų neorganinių medžiagų perdirbimas ir (arba) atnaujinimas;

2 lentelė. Didžiausias numatomas laikyti nepavojingųjų atliekų kiekis jų susidarymo vietoje iki surinkimo (S8).

Nepildoma, ne atliekų tvarkymo metu susidaranti nepavojingos atliekos jų susidarymo vietoje nelaikomos ilgiau nei vienerius metus.

Įrenginio pavadinimas _____

Atliekos			Atliekų laikymas	Planuojamas tolimesnis atliekų apdorojimas
Kodas	Pavadinimas	Patikslintas pavadinimas	Didžiausias vienu metu numatomas laikyti bendras atliekų kiekis, t	
1	2	3	4	5

3 lentelė. Numatomos naudoti nepavojingosios atliekos.

Nepildoma, nes atliekų naudoti R1-R11 būdais nenumatoma.

Įrenginio pavadinimas _____

Numatomos naudoti atliekos			Atliekų naudojimo veikla		Planuojamas tolimesnis atliekų apdorojimas
Kodas	Pavadinimas	Patikslintas pavadinimas	Atliekos naudojimo veiklos kodas (R1–R11)	Projektinis įrenginio pajėgumas, t/m	
1	2	3	4	5	6

4 lentelė. Numatomos šalinti nepavojingosios atliekos.

Nepildoma, atliekų šalinimo veikla nenumatoma.

Įrenginio pavadinimas _____

Numatomos šalinti atliekos			Atliekų šalinimas		
Kodas	Pavadinimas	Patikslintas pavadinimas	Atliekos šalinimo veiklos kodas (D1–D7, D10)	Projektinis įrenginio pajėgumas	Didžiausias numatomas šalinti bendras atliekų kiekis, t/m.

1	2	3	4	5	6

5 lentelė. Numatomos paruošti naudoti ir (ar) šalinti nepavojingosios atliekos.

Įrenginio pavadinimas MB "Gedo auto" - eksploatuoti netinkamų transporto priemonių tvarkymo įrenginys, Šaltinio g. 8, Padainupio k., Alšėnų sen., Kauno r.

Numatomos paruošti naudoti ir (ar) šalinti atliekos			Atliekų paruošimas naudoti ir (ar) šalinti	
Kodas	Pavadinimas	Patikslintas pavadinimas	Atliekos paruošimo naudoti ir (ar) šalinti veiklos kodas (D8, D9, D13, D14, R12, S5)	Projektinis įrenginio pajėgumas, t/m.
1	2	3	4	5
16 01 06	eksploatuoti netinkamos transporto priemonės, kuriose nebėra nei skysčių, nei kitų pavojingų sudedamųjų dalių	Eksploatuoti netinkamos transporto priemonės be pavojingų sudedamųjų dalių	R12 S5	35

6. Kita informacija pagal Taisyklių 24.2 papunktį.

Informacija apie vykdomą veiklą pateikiama bendrojoje paraiškos dalyje. Detali informacija apie vykdomą veiklą pateikiama atliekų naudojimo ar šalinimo techniniame reglamente - paraiškos **5 priede**.

SPECIALIOJI PARAIŠKOS DALIS
ATLIEKŲ APDOROJIMAS (NAUDOJIMAS AR ŠALINIMAS, ĮSKAITANT PARUOŠIMĄ NAUDOTI AR ŠALINTI) IR LAIKYMAS
PAVOJINGOSIOS ATLIEKOS

1 lentelė. Didžiausias numatomas laikyti pavojingųjų atliekų kiekis.

Įrenginio pavadinimas MB "Gedo auto" - eksploatuoti netinkamų transporto priemonių tvarkymo įrenginys, Šaltinio g. 8, Padainupio k., Alšėnų sen., Kauno r.

Pavojingųjų atliekų technologinio srauto žymėjimas	Pavojingųjų atliekų technologinio srauto pavadinimas	Atliekos kodas	Atliekos pavadinimas	Patikslintas atliekos pavadinimas	Naudojimui ir (ar) šalinimui skirtų atliekų laikymas		Planuojamas tolimesnis atliekų apdorojimas
					Laikymo veiklos kodas (R13 ir (ar) D15)	Didžiausias vienu metu numatomas laikyti bendras atliekų, įskaitant apdorojimo metu susidarančių atliekų, kiekis, t	
1	2	3	4	5	6	7	8
TS-02	Alyvų atliekos	13 02 08*	kita variklio, pavarų dėžės ir tepamoji alyva	kita variklio, pavarų dėžės ir tepamoji alyva	R13 D15	0,5	R1 - iš esmės naudojimas kurui arba kitais būdais energijai gauti; R3 - organinių medžiagų, nenaudojamų kaip tirpikliai, perdirbimas ir (arba) atnaujinimas (įskaitant kompostavimą ir kitus biologinio pakeitimo procesus); D10 - deginimas sausumoje;
TS-10	Naudoti netinkamos transporto priemonės ir jų atliekos	16 01 04*	eksploatuoti netinkamos transporto priemonės	eksploatuoti netinkamos transporto priemonės su pavojingomis sudedamosiomis dalimis	R13 D15	7,96	S5 – atliekų paruošimas naudoti ir šalinti; R12 – atliekų būsenos ar sudėties pakeitimas, prieš vykdant su jomis bet kurią iš R1 – R11 veiklų; R4 - metalų ir metalų junginių perdirbimas ir (arba) atnaujinimas;

		16 01 07*	Tepalų filtrai	Tepalų filtrai	R13 D15		R1 - iš esmės naudojimas kurui arba kitais būdais energijai gauti; R4 - metalų ir metalų junginių perdirbimas ir (arba) atnaujinimas; D10 - deginimas sausumoje;
		16 01 13*	Stabdžių skystis	Stabdžių skystis	R13 D15		R1 - iš esmės naudojimas kurui arba kitais būdais energijai gauti; D10 - deginimas sausumoje;
		16 01 14*	Aušinamieji skysčiai, kuriuose yra pavojingų cheminių medžiagų	Aušinamieji skysčiai, kuriuose yra pavojingų cheminių medžiagų	R13 D15		R1 - iš esmės naudojimas kurui arba kitais būdais energijai gauti; D10 - deginimas sausumoje;
		16 01 21*	Pavojingos sudedamosios dalys, nenurodytos 16 01 07 – 16 01 11 , 16 01 13 – 16 01 14	gumos, žarnos	R13 D15		R1 - iš esmės naudojimas kurui arba kitais būdais energijai gauti; D10 - deginimas sausumoje;
		16 01 21*	Pavojingos sudedamosios dalys, nenurodytos 16 01 07 – 16 01 11 , 16 01 13 – 16 01 14	kuro filtrai	R13 D15		R1 - iš esmės naudojimas kurui arba kitais būdais energijai gauti; D10 - deginimas sausumoje;
		16 01 21*	Pavojingos sudedamosios dalys, nenurodytos 16 01 07 – 16 01 11 , 16 01 13 – 16 01 14	oro filtrai	R13 D15		R1 - iš esmės naudojimas kurui arba kitais būdais energijai gauti. D10 - deginimas sausumoje;

		16 01 21*	Pavojingos sudedamosios dalys, nenurodytos 16 01 07 – 16 01 11, 16 01 13 – 16 01 14	amortizatoriai	R13		R4- metalų ir metalų junginių perdirbimas ir (arba) atnaujinimas.
TS-13	Atliekos, kuriose yra gyvsidabrio	16 01 08*	Sudedamosios dalys, kuriose yra gyvsidabrio	Sudedamosios dalys, kuriose yra gyvsidabrio (panaudotos elektros lempos, prietaisų skydeliai)	R13 D15	0,005	R12- atliekų būsenos ar sudėties pakeitimas, prieš vykdant su jomis bet kurią iš R1 – R11 veiklų. S5 – atliekų paruošimas naudoti ir šalinti; D5 - šalinimas specialiai įrengtuose sąvartynuose;
TS-06	Baterijų ir akumuliatorių atliekos	16 06 01*	Švino akumuliatoriai	švino akumuliatoriai	R13	0,2	R3- organinių medžiagų, nenaudojamų kaip tirpikliai, perdirbimas ir (arba) atnaujinimas (įskaitant kompostavimą ir kitus biologinio pakeitimo procesus). R4- metalų ir metalų junginių perdirbimas ir (arba) atnaujinimas. R5- Kitų neorganinių medžiagų perdirbimas ir (arba) atnaujinimas.

2 lentelė. Didžiausias numatomas laikyti pavojingųjų atliekų kiekis jų susidarymo vietoje iki surinkimo (S8).

Laikyti pavojingas atliekas jų susidarymo vietoje iki surinkimo (S8) nenumatoma, todėl lentelė nepildoma.

Įrenginio pavadinimas _____

Pavojingųjų atliekų technologinio srauto žymėjimas	Pavojingųjų atliekų technologinio srauto pavadinimas	Atliekos kodas	Atliekos pavadinimas	Patikslintas atliekos pavadinimas	Atliekų laikymas	
					Didžiausias vienu metu numatomas laikyti bendras atliekų kiekis, t	Planuojamas tolimesnis atliekų apdorojimas
1	2	3	4	5	6	7

3 lentelė. Numatomos naudoti pavojingosios atliekos.
Lentelė nepildoma, nes atliekų naudoti R1 – R11 būdais nenumatoma.

Įrenginio pavadinimas _____

Pavojingųjų atliekų technologinio srauto žymėjimas	Pavojingųjų atliekų technologinio srauto pavadinimas	Atliekos kodas	Atliekos pavadinimas	Patikslintas atliekos pavadinimas	Atliekų naudojimas		Planuojamas tolimesnis atliekų apdorojimas
					Atliekos naudojimo veiklos kodas (R1–R11)	Projektinis įrenginio pajėgumas, t/m.	
1	2	3	4	5	6	7	8

4 lentelė. Numatomos šalinti pavojingosios atliekos.
Lentelė nepildoma, nes pavojingų atliekų šalinti nenumatoma.

Įrenginio pavadinimas _____

Pavojingųjų atliekų technologinio srauto žymėjimas	Pavojingųjų atliekų technologinio srauto pavadinimas	Atliekos kodas	Atliekos pavadinimas	Patikslintas atliekos pavadinimas	Atliekų šalinimas		
					Atliekos šalinimo veiklos kodas (D1–D7, D10, D12)	Projektinis įrenginio pajėgumas	Didžiausias numatomas šalinti bendras atliekų kiekis, t/m.
1	2	3	4	5	6	7	8

5 lentelė. Numatomos paruošti naudoti ir (ar) šalinti pavojingosios atliekos.

Įrenginio pavadinimas MB "Gedo auto" - eksploatuoti netinkamų transporto priemonių tvarkymo įrenginys, Šaltinio g. 8, Padainupio k., Alšėnų sen., Kauno r.

Pavojingųjų atliekų technologinio srauto žymėjimas	Pavojingųjų atliekų technologinio srauto pavadinimas	Atliekos kodas	Atliekos pavadinimas	Patikslintas atliekos pavadinimas	Atliekų paruošimas naudoti ir (ar) šalinti	
					Atliekos paruošimo naudoti ir (ar) šalinti veiklos kodas (D8, D9, D13, D14, R12, S5)	Projektinis įrenginio pajėgumas, t/m.
1	2	3	4	5	6	7
TS-10	Naudoti netinkamos transporto priemonės ir jų atliekos	16 01 04	eksploatuoti netinkamos transporto priemonės	eksploatuoti netinkamos transporto priemonės su pavojingomis sudedamosiomis dalimis	R12 S5	72

Kita informacija pagal Taisyklių 24.2 papunktį.

Detali informacija apie pareiškiamos veiklos atitikimą LR aplinkos ministro 2003 m. gruodžio 24 d. įsakyme Nr. 710 „Dėl Eksploatuoti netinkamų transporto priemonių tvarkymo taisyklių patvirtinimo“, nustatytiems reikalavimams pateikiama paraiškos Taršos leidimui pakeisti **5 priede** - atliekų naudojimo ar šalinimo techniniame reglamente.

(Deklaracijos forma)

DEKLARACIJA

Teikiu paraišką Taršos leidimui gauti.

Patvirtinu, kad šioje paraiškoje pateikta informacija yra teisinga, pilna ir tiksli.

Neprieštarauju, kad leidimą išduodanti institucija paraiškos arba jos dalies kopiją, išskyrus informaciją, kuri šioje paraiškoje nurodyta kaip komercinė (gamybinė) paslaptis, pateiktą tretiesiems asmenims.

Parašas: _____
(veiklos vykdytojo arba jo įgalioto asmens)

2021-04-30
Data: _____

GEDIMINAS VAIČIUKYNAS MB „GEDO AUTO“ DIREKTORIUS

(pasirašančiojo vardas, pavardė, pareigos (pildoma didžiosiomis raidėmis))

